

**PROGRAM OCHRONY ZADRZEWIŃ PRZYDROŻNYCH W
OTWARTYM KRAJOBRAZIE W GMINIE SIECHNICE**
ZREALIZOWANO W RAMACH PROJEKTU „DROGI DLA NATURY –
KAMPANIA NA RZECZ ZADRZEWIŃ”

Autor: Kamil Witkoś, Łukasz Kuźmicz



Dofinansowano ze środków
Narodowego Funduszu Ochrony
Środowiska i Gospodarki Wodnej

PROGRAM OCHRONY ZADRZEWIŃ PRZYDROŻNYCH W OTWARTYM KRAJOBRAZIE W GMINIE SIECHNICE

Spis treści

WSTĘP.....	3
1. Opis gminy.....	3
2. Cel i zakres opracowania.....	4
3. Projekt „Drogi dla Natury”.....	4
4. Definicja i podział zadrzewień.....	5
CZĘŚĆ I PRZEGLĄD ISTNIEJĄCYCH ZADRZEWIŃ W GMINIE SIECHNICE.....	6
Instrukcja do wypełniania ankiety inwentaryzacji zadrzewień liniowych.....	7
ALEJA NR 1.....	11
ALEJA NR 2.....	13
ALEJA NR 3.....	15
ALEJA NR 4.....	17
ALEJA NR 5.....	19
ALEJA NR 6.....	21
ALEJA NR 7.....	23
ALEJA NR 8.....	25
ALEJA NR 9.....	27
ALEJA NR 10.....	29
CZĘŚĆ II PRZEGLĄD POTENCJALNYCH MIEJSC DO NASADZEŃ NOWYCH ALEJ W GMINIE SIECHNICE	31
Miejsce do nasadzeń nr 1.....	32
Miejsce do nasadzeń nr 2.....	33
Miejsce do nasadzeń nr 3.....	34
Miejsce do nasadzeń nr 4.....	35
Miejsce do nasadzeń nr 5.....	37
Miejsce do nasadzeń nr 6.....	38
Miejsce do nasadzeń nr 7.....	39
CZĘŚĆ III PODSUMOWANIE.....	41
1. Podsumowanie gatunków drzew w alejach w gminie Siechnice.	42
2. Podsumowanie drzew do posadzenia w alejach w gminie Siechnice.....	43
3. Miejsca konfliktowe.....	44

WSTĘP

1. Opis gminy

Historia

Poprzedniczką gminy Siechnice była do końca 2009 roku gmina Święta Katarzyna. W związku z otrzymaniem praw miejskich przez – znajdującą się na obszarze tej wiejskiej gminy – miejscowość Siechnice z dniem 1 stycznia 1997 roku, jednostka została przekształcona w gminę miejsko-wiejską, siedziba gminy pozostała jednak w Świętej Katarzynie i nazwa gminy została niezmienną. Przez to Święta Katarzyna była jedną z dwóch gmin miejsko-wiejskich w Polsce, której siedzibą nie było miasto; drugą gminą tego typu była (i jest nadal) gmina Nowe Skalmierzyce (porównaj też z gminą Silnowo w latach 1993-94). Było to także jedyna gmina miejsko-wiejska w Polsce posiadająca wójta, a nie burmistrza.

W październiku 2008 roku przeprowadzono konsultacje w sprawie przeniesienia siedziby władz gminy do miasta Siechnice, w którym 65% głosujących opowiedziało się za przeniesieniem siedziby (głosowało 20% uprawnionych). Rada Ministrów przygotowała projekt rozporządzenia, zgodnie z którym siedziba władz gminy Święta Katarzyna miała zostać przeniesiona do Siechnic, a sama gmina zmienić nazwę na gmina Siechnice. Rozporządzenie to weszło w życie z dniem 1 stycznia 2010.

Położenie

Gmina Siechnice bezpośrednio graniczy z Wrocławiem, w jego południowo-wschodniej części. Od północy ogranicza ją rzeka Odra. Komunikację zapewnia rozbudowany układ dróg krajowych i wojewódzkich, łączących gminę z Wrocławiem, Opolem i Strzelinem. Przez gminę przebiegają 3 linie kolejowe ze stacjami w Siechnicach, Świętej Katarzynie, Kotowicach i Żernikach Wrocławskich.

Miejscowości gminy

Do gminy należą 23 miejscowości: jedno miasto Siechnice i 22 wsie, zgrupowane w 18 sołectwach :

miasto Siechnice

sołectwa: Biestrzyków – Radomierzyce, Bogusławice, Groblice – Durok, Grodziszów, Iwiny, Kotowice, Łukaszowice, Mokry Dwór, Ozorzyce, Radwanice, Smardzów, Sulimów, Sulęcín – Szostakowice, Święta Katarzyna, Trestno – Blizanowice, Zacharzyce, Zębice, Żerniki Wrocławskie

Powierzchnia gminy Siechnice wynosi w 9862 ha (98,6 km²). Gmina Siechnice podzielona jest geodezyjnie na 21 obrębów, zaś administracyjnie na 15 sołectw, 3 osiedla i miasto Siechnice. Około 91% powierzchni gminy stanowią niezabudowane tereny biologicznie czynne, zaś tereny zainwestowane to około 11 %. Blisko 2/3 (63,07%) powierzchni gminy Siechnice jest w użytkowaniu rolniczym, gdzie 56,82% powierzchni ogólnej gminy to grunty orne, zaś 5,96% to łąki, a 3,29% to pastwiska. Prawie 12% powierzchni gminy pokrywają lasy. Tereny wód zajmują 3,34% powierzchni gminy. Istotny udział na poziomie 3,66% powierzchni całej gminy zajmują tereny związane z komunikacją. Około 91% powierzchni gminy stanowią niezabudowane tereny biologicznie czynne, zaś tereny zainwestowane to około 11 %. Blisko 2/3 (63,07%) powierzchni gminy Siechnice jest w użytkowaniu rolniczym, gdzie 56,82% powierzchni ogólnej gminy to grunty orne, zaś 5,96% to łąki, a 3,29% to pastwiska. Prawie 12% powierzchni gminy pokrywają lasy. Tereny wód zajmują 3,34%

PROGRAM OCHRONY ZADRZEWIŃ PRZYDROŻNYCH W OTWARTYM KRAJOBRAZIE W GMINIE SIECHNICE

powierzchni gminy. Istotny udział na poziomie 3,66% powierzchni całej gminy zajmują tereny związane z komunikacją.

2. Cel i zakres opracowania

Przydrożne aleje drzew są charakterystycznym elementem dolnośląskiego krajobrazu. Oprócz pełnienia funkcji estetycznych, aleje stanowią miejsce występowania wielu organizmów, a także wpływają korzystnie na stan powietrza, gleby i wód gruntowych.

Jednak obecność drzew rosnących przy drogach czy wśród pól wciąż wywołuje dyskusje i konflikty. W wielu wypadkach, wycinka takich obiektów jest koniecznością, jednak całkowita rezygnacja z zieleni przydrożnej czy śródpolnej jest rozwiązaniem błędnym i krótkowzrocznym.

Opracowanie programu zachowania zadrzewień w gminie Siechnice ma na celu ułatwienie racjonalnego gospodarowania zadrzewieniami alejowymi.

Kluczowym elementem programu są ankiety zawierające inwentaryzację większości alei przydrożnych w gminie. Ankiety zawierają oprócz ogólnej inwentaryzacji alei, również wykaz niezbędnych zabiegów pielęgnacyjnych. Znajdują się tam również informacje o możliwości nowych nasadzeń, a także wykaz ewentualnych gatunków chronionych. Badaniami objęto przede wszystkim aleje poza terenami zabudowanymi. Prowadzone inwentaryzacje polegały na: określeniu liczby drzew w alei, oznaczeniu procentowego udziału poszczególnych gatunków, podanie parametrów alei tj. szerokość, rozstaw, rodzaj nawierzchni. Dodatkowo aleje inwentaryzowane były pod kątem występowania gatunków chronionych.

3. Projekt „Drogi dla Natury”

Celem ogólnopolskiej kampanii Drogi dla Natury, zainicjowanej w 2009 roku przez Fundację EkoRozwoju, jest ochrona drzew przydrożnych. Niniejsze opracowanie powstało dzięki wsparciu Narodowego Funduszu Ochrony Środowiska i Gospodarki Wodnej, udzielonego w ramach projektu „Drogi dla Natury – kampania na rzecz zadrzewień”. Rozpoczęty w roku 2012 projekt obejmuje swoim zasięgiem 24 gminy w 9 województwach i obejmuje przygotowanie programów kształtowania zadrzewień. W jego ramach są także prowadzone szkolenia dla drogowców i samorządowców dotyczące tworzenia, utrzymania i diagnozowania stanu oraz wartości przyrodniczej alej, jak też działania edukacyjne. Projekt kampanii na rzecz zadrzewień jest kontynuowany w kolejnych trzech latach dzięki wsparciu unijnego programu LIFE+ i obejmie docelowo łącznie 90 gmin we wszystkich województwach.

Projekt „Drogi dla Natury – kampania na rzecz zadrzewień” jest realizowany przez Fundację EkoRozwoju wspólnie partnerami regionalnymi: Stowarzyszeniem Eko-Inicjatywa z Kwidzyna, Fundacją Ekologiczną Zielona Akcja z Legnicy, Fundacją Aeris Futuro z Krakowa, Federacją Zielonych „Gaja” ze Szczecina, Stowarzyszeniem „Agencja Ekorozwoju Zielone Płuca Polski” z Białegostoku, Towarzystwem Przyjaciół Słońska Unitis Viribus oraz niemieckim partnerem - meklembursko-pomorskim oddziałem BUND w Schwerinie.

Więcej o programie Drogi dla Natury oraz o ochronie alej na witrynie www.aleje.org.pl, na której jest także dostępna elektroniczna wersja programu zadrzewieniowego.

4. Definicja i podział zadrzewień

Zadrzewienia tworzą występujące w krajobrazie otwartym pojedyncze drzewa i krzewy lub ich niewielkie skupiska, które nie mają charakteru zbiorowisk leśnych. W przepisach przyjętym kryterium podziału na zadrzewienia i lasy jest zajmowana przez nie powierzchnia. Według ustawy o lasach z dnia 18 września 1991 roku oraz w myśl rozporządzenia Ministra Rozwoju Regionalnego i Budownictwa z dnia 29 marca 2001 r. gruntami zadrzewionymi i zakrzewionymi są grunty porośnięte roślinnością leśną, których pole powierzchni jest mniejsze od 0,1 ha, a także niewłączone do lasów, porośnięte roślinnością krzewiastą lub drzewiastą: torfowiska, grunty przylegające do wód powierzchniowych, jary, wysypiska kamieni, gruzowiska, tereny nieczynnych cmentarzy, a także porośnięte łęgami wierzbowymi doliny rzek i obniżenia terenu, śródpolne skupiska drzew i krzewów, parki niewyposażone w urządzenia i budowle służące rekreacji i wypoczynkowi.

Jednak w praktyce do zadrzewień, oprócz lasów nie zalicza się także: parków, sadów, szkótek, plantacji drzew i krzewów, zieleni miejskiej, wiejskiej oraz zieleni znajdującej się przy obiektach sakralnych i cmentarzach - czyli tych obiektów, których kształtowanie i gospodarowanie jest sankcjonowane przez osobne przepisy prawne.

W zależności od lokalizacji zadrzewień można je podzielić na zadrzewienia śródpolne, zadrzewienia przy ciągach komunikacyjnych, przy wodach, zadrzewienia terenów przemysłowych i wysypisk śmieci, zadrzewienia wsi, a także urządzeń turystyczno wypoczynkowych. Do zadrzewień nie zalicza się zazwyczaj parków. Ze względu na formę zadrzewień można wyróżnić zadrzewienia pojedyncze, rzędowe, liniowe, grupowe, powierzchniowe oraz alejowe.

CZĘŚĆ I
PRZEGLĄD ISTNIEJĄCYCH ZADRZEWIŃ
W GMINIE SIECHNICE

PROGRAM OCHRONY ZADRZEWIŃ PRZYDROŻNYCH W OTWARTYM KRAJOBRAZIE W GMINIE SIECHNICE

Instrukcja do wypełniania ankiety inwentaryzacji zadrzewień liniowych

Przeгляд zadrzewień w gminie Siechnice został wykonany przy użyciu poniższej ankiety oraz instrukcji wypełniania ankiety. Zaleca się, aby niniejszy dokument był nadal udoskonalany. W przypadku wprowadzania nowych alej do opracowania, zaleca się stosowanie poniższego formularza oraz postępowanie zgodnie z poniższą instrukcją. Takie rozwiązanie zapewni spójność danych oraz wpłynie na ujednoczenie sposobu wykonywania przeglądu zadrzewień.

ANKIETA NR

PRZEGLĄD ZADRZEWIŃ PRZYDROŻNYCH GMINY.....

Mamy do czynienia z aleją, kiedy na odcinku 100 m znajduje się minimum 5 drzew po każdej ze stron drogi lub szpalerem, kiedy na odcinku 100 m znajduje się minimum 5 drzew.

Imię i nazwisko ankietera:

Data zebrania danych i podpis:

I. Dane ogólne

Lokalizacja – opis:

Numer punktu (waypoint): współrzędne E/N: początku, końca i punktów załamania obiektu:

Nr.....: N...../E.....; **Nr.....**: N...../E.....; **Nr.....**: N...../E.....;

Nr.....: N...../E.....; **Nr.....**: N...../E.....; **Nr.....**: N...../E.....; **Nr.....**: N...../E.....;

Długość: m; Droga nr.....

W zarządzie (zaznacz): *gmina / powiat / województwo / droga krajowa / grunt prywatny*

Nawierzchnia (zaznacz): *asfalt / bruk / gruntowa / inne (np. rów):*

Szerokość między szpalerami: m Rozstaw drzew: m

Odległość szpalerów od krawędzi jezdni: m

Drzewa za rowem TAK/NIE ilość:

II. Dane przyrodnicze

a. Skład gatunkowy

Gat.*	Db szyp.	Db Bersz.	Lp. drob.	Lp. szer	Kasz.	Kl.	Jaw.	Js.	Db. czer.	Owoc. jakie?	Tp. kult	Inne – jakie?
Szacowany udział %												

Liczba drzew (nazwać strony drogi):

...../.....,/.....

Uwagi:

Przeciętny obwód drzew (na wysokości 1,3 m) i jego rozpiętość (wymiary drzew pomnikowych podać w dziale IV)

b. Występowanie chronionych i ciekawych gatunków

Wymień gatunki występujące lub potencjalnie występujące:

III. Stan obiektu

a. Stan zdrowotny drzew:

Bardzo dobry	zdrowy pień, wzorcowo ukształtowana forma pienna drzewa, w pełni prawidłowo ukształtowana i zdrowa korona
--------------	---

PROGRAM OCHRONY ZADRZEWIEN PRZYDROŻNYCH W OTWARTYM KRAJOBRAZIE W GMINIE SIECHNICE

Dobry	nieznaczne uszkodzenia pnia, dobrze ukształtowana/ czytelna forma pienna, zdrowa, dość dobrze zachowana i lub kształtowana korona
Dostateczny	znaczne uszkodzenia pnia, zaburzona forma pienna, zredukowana korona, nadmierne i dewastacyjne cięcia korony
Zły	rozległe uszkodzenia pnia lub korony, zasychające konary, tzw.szkodniki, dewastacyjne cięcia zaburzające statykę drzewa, itp.
Zróżnicowany	dotyczy bardzo różnego stanu zachowania drzew – od dobrego do złego - w jednym przebiegu drogi.

Uwagi (np. ślady po cięciach w koronach, drzewa grożące zawaleniem się) :

.....

b. Stan zachowania alei/szpaleru

Opis stanu	% ubytków drzew w alei/szpalerze
zwarta pełna	0 - 20%
zwarta z lukami	21 - 40%
przerzedzona	41 - 60%
fragmenty	60 - 80%
ślady	81 - 99%

IV. Rekomendowane działania ochronne

a. Liczba i rekomendowane gatunki drzew do posadzenia, inne potrzebne zabiegi:

Gatunek				
Liczba				

Inne potrzebne zabiegi:

b. Liczba dojrzałych topól do zastąpienia w najbliższych latach:

c. Istniejące pomniki przyrody oraz propozycje objęcia ochroną pomnikową (wymienić i zidentyfikować drzewa, podać obwód i ew. wysokość):

.....

d. Podać także informacje o wartościach kulturowych obiektu, jak obecność krzyży i kapliczek, wkomponowanie jego w założenia dworskie lub folwarczne itp.

e. Wymień istniejące lub potencjalne miejsca konfliktowe (np. linie energetyczne lub telefoniczne, znaki drogowe, lampy oświetleniowe, wąski pas drogowy, planowane inwestycje itp.)

.....

Jak zbierać dane

Ankieterzy powinni wstępnie zidentyfikować aleje i szpalery w oparciu o znajomość terenu, posiłkując się w razie potrzeby mapami satelitarnymi (np. przy użyciu Google earth). W terenie opisz położenie obiektu i zarejestrują współrzędne geograficzne. Drzewa powinny być policzone, oznaczane do gatunku i podany średni obwód (bazując na pomiarach części egzemplarzy) na wysokości 1,3 m. Następnie zaznaczyć stan zdrowotny drzew, stan zachowania alei/szpaleru i ślady cięć w koronach. Na koniec zapisać obserwacje przyrodnicze, uwagi i rekomendacje ochronne, w tym liczbę drzew zalecanych do posadzenia przy danej drodze. Sporządzenie szkicu sytuacyjnego, którego zakres i szczegółowość będzie określana przez ankietera, może być pomocna w późniejszych etapach realizacji planu. Wypełnione ankiety oraz dokumentacja fotograficzna będą podstawą do stworzenia programu zadrzewień w gminach.

PROGRAM OCHRONY ZADRZEWIEN PRZYDROŻNYCH W OTWARTYM KRAJOBRAZIE W GMINIE SIECHNICE

Inwentaryzację najlepiej przeprowadzić w okresie od lipca do października aby została ukończona przed zakończeniem sezonu wegetacyjnego.

Wpisujemy imię i nazwisko ankietera, numer kolejny wypełnianej przez niego ankiety oraz datę i podpis.

I. Dane ogólne

- Lokalizację opisujemy w sposób ułatwiający trafienie do obiektu, np. „droga z centrum wsi X w kierunku miasta Y, od ostatniej chałupy po lewej”
- Współrzędne początku i końca obiektu oraz punktów załamania mierzymy za pomocą GPS i podajemy najlepiej w formacie płaskim – w metrach, układ 92. Podajemy numer waypointu oraz współrzędne N.... i E..., przy czym pełne brzmienie tylko dla pierwszego punktu obiektu, dalej tylko końcówki.
- Jeśli obiekt rośnie wzdłuż drogi publicznej, podajemy jej numer i zaznaczamy zarządcę, o ile znany. Zaznaczamy rodzaj nawierzchni, a jeśli obiekt nie rośnie wzdłuż drogi, zaznaczamy to, pisząc np. „rów, staw, miedza...”.
- Szerokość między szpalerami i rozstaw drzew podajemy z dokładnością do 0,5 m, a odległość szpalerów od krawędzi jezdni (jeśli nawierzchnia twarda) z dokładnością do 0,1 m;
- jeśli drzewa rosną za rowem, zaznaczamy kratkę.
- Rozstaw drzew to inaczej więźba sadzenia – jak gęsto aleja została posadzona, niezależnie od utraconych później drzew. Jeśli to trudno określić, podajemy przeważający rozstaw.

II. Dane przyrodnicze

- Zaznaczamy skład gatunkowy oszacowany z dokładnością do 10%, jeśli gatunek występuje jako nieliczna domieszka, stawiamy gwiazdkę *.
- Podajemy liczbę drzew dla każdej strony drogi i określamy je (S, N, E, lub W).
- Obwód na wysokości pierśnicy mierzymy na reprezentatywnych drzewach; jeśli w alei występują różne pokolenia, traktujemy je odrębnie, zaznaczając także obecność młodych podsadzeń lub samosiewów.
- Wskazujemy obecność chronionych ksylofagów i przy okazji innych ciekawych organizmów. Jeśli występuje potencjalne siedlisko pachnicy (dziuplaste drzewa), zaznaczamy odpowiednią kratkę.

III. Stan obiektu

Wybrać i zaznaczyć właściwy wariant w punktach a,b,c.

IV. Rekomendowane działania ochronne

- W tym punkcie zawieramy rekomendacje praktyczne, do wykorzystania przy sadzeniu drzew oraz innych zabiegach. Informacje o faktycznych i potencjalnych pomnikach przyrody, które mogą być wykorzystane w działaniach prawnych. W przypadku szczególnie wartościowych alej można rozważyć inne, niż pomnik przyrody, formy ochrony.
- W ostatniej części ankiety podajemy spostrzeżenia nt. wartości kulturowych, krajobrazowych i estetycznych obiektu. Zaznaczamy, jeśli obiekt jest wyróżniający się, wybitny i zasługuje na szczególne traktowanie.
- Na osobnej kartce sporządzamy szkic sytuacyjny i podajemy ew. dodatkowe informacje. Dodatkową kartkę oznaczyć numerem ankiety i zszyć zszywaczem z ankietą.
- Wpisujemy istniejące lub potencjalne miejsca konfliktowe

PROGRAM OCHRONY ZADRZEWIŃ PRZYDROŻNYCH W OTWARTYM KRAJOBRAZIE W GMINIE SIECHNICE

***Skróty oznaczające gatunki drzew, wzorowane**

na stosowanych w leśnictwie:

Brz br – brzoza brodawkowata, *Betula verrucosa*

Brz omsz – brzoza omszona, *Betula pubescens*

Db szyp – dąb szypułkowy *Quercus robur*

Db bezszyp – dąb bezszypułkowy, *Quercus petraea*

Db czer – dąb czerwony, *Quercus rubra*

Gb – grab zwyczajny, *Carpinus betulus*

Js – jesion wyniosły, *Fraxinus excelsior*

Jw – jawor, *Acer pseudoplatanus*

Kasz – kasztanowiec, *Aesculus hippocastani*

Kl – klon zwyczajny, *Acer platanoides*

Lp drob – lipa drobnolistna, *Tilia cordata*

Lp szer – lipa szerokolistna, *Tilia platyphyllos*

Ol – olcha czarna, *Alnus glutinosa*

Os – osika, *Populus tremula*

Rb – robinia akacyjowa, *Robinia pseudoaccacia*

So – sosna pospolita, *Pinus silvestris*

Tp kult – odmiany uprawne nierodzimych

topól, głównie kanadyjskich, *Populus x canadensis*

Wb – wierzba, *Salix sp.*

Wz – wiąz, *Ulmus sp.*

posp – pospolity/a

zw – zwyczajny/a

PROGRAM OCHRONY ZADRZEWIEN PRZYDROŻNYCH W OTWARTYM KRAJOBRAZIE W GMINIE
SIECHNICE

ALEJA NR 1

I. Dane ogólne

Lokalizacja – opis: Siechnice, ul. Polna

Numer punktu (waypoint): współrzędne E/N: początku, końca i punktów załamania obiektu:

1: 51°02'20.63"N 17°09'14.39"E **2:** 51°02'26.88"N 17°09'22.46"

Długość:	250 m
Nawierzchnia:	asfalt
Rozstaw drzew	8-9 m
Drzewa za rowem:	nie
W zarządzie:	Droga gminna, działka nr 670
Szerokość między szpalerami:	8-9 m
Odległość szpalerów od krawędzi jezdni:	1-2 m

II. Dane przyrodnicze

a) Skład gatunkowy

Gatunek	Db szyp.	Db Bersz.	Lp. drob.	Lp. szer.	Kasz.	Kl.	Jaw.	Jesion wyniosły	Db. czer.	Wierzba	Tp. kult	Inne – jakie?
Szacowany udział %								100				

Liczba drzew (nazwać strony drogi):

Wschód – 25

Zachód – 15

Przeciętny obwód drzew na wysokości 1,3 m

20-30 cm

b) Występowanie chronionych i/lub ciekawych gatunków

nie stwierdzono

III. Stan obiektu

a) Stan zdrowotny obiektu

Bardzo dobry	zdrowy pień, wzorcowo ukształtowana forma pienna drzewa, w pełni prawidłowo ukształtowana i zdrowa korona
--------------	---

Uwagi (np. ślady po cięciach w koronach, drzewa grożące zawaleniem się): brak

b) Stan zachowania alei

Opis stanu	% ubytków drzew w alei/szpalerze
zwarta pełna	0 - 20%

IV. Rekomendowane działania ochronne

a) Liczba i rekomendowane gatunki drzew do posadzenia, inne potrzebne zabiegi: Brak

V. Inne potrzebne zabiegi:

– W najbliższej przyszłości (w ciągu 3-5 lat) niezbędne jest wykonanie przeglądu alei i wykonanie cięć korygujących koronę. Wymagane ewentualne uzupełnienia.

Wymień istniejące lub potencjalne miejsca konfliktowe

**PROGRAM OCHRONY ZADRZEWIEN PRZYDROŻNYCH W OTWARTYM KRAJOBRAZIE W GMINIE
SIECHNICE**

- Z powodu częstego ruchu samochodów ciężarowych drzewa są narażone na uszkodzenia. Trzeba szczególnie zwrócić uwagę na prace formujące koronę tak aby w przyszłości nie kolidowały z przejeżdżającymi samochodami.

VI. Mapa alei



VII. Dokumentacja fotograficzna



Fot. Nasadzenia młodych jesionów. Widok w kierunku południowo-zachodnim



Fot. Widok alei w kierunku półn-wsch. Na zdjęciu widoczne nowe nasadzenia oraz starsze drzewa.

PROGRAM OCHRONY ZADRZEWIENÍ PRZYDROŻNYCH W OTWARTYM KRAJOBRAZIE W GMINIE
SIECHNICE

ALEJA NR 2

I. Dane ogólne

Lokalizacja – opis: Droga do Smardzowa

Numer punktu (waypoint): współrzędne E/N: początku, końca i punktów załamania obiektu:

1: 51°01'41.72"N 17°05'15.68"E **2:** 51°01'41.77"N 17°05'30.68"E

Długość:	740 m
Nawierzchnia:	asfalt
Rozstaw drzew	10-15 m
Drzewa za rowem:	tak
W zarządzie:	Droga powiatowa nr 1938D
Szerokość między szpalerami:	14-16 m
Odległość szpalerów od krawędzi jezdni:	3-4 m

II. Dane przyrodnicze

a) Skład gatunkowy

Gatunek	Db szyp.	Db Bersz.	Lp. drob.	Lp. szer	Kasz.	Kl.	Jaw.	Jesion wyniosły	Db. czer.	Wierzba	Tp. kult	Inne – jakie?
Szacowany udział %						100						

Liczba drzew (nazwać strony drogi):

Północ – 23

Południe – 22

Przeciętny obwód drzew na wysokości 1,3 m

12-16 cm

b) Występowanie chronionych i/lub ciekawych gatunków

nie stwierdzono

III. Stan obiektu

a) Stan zdrowotny obiektu

Dobry	nieznaczne uszkodzenia pnia, dobrze ukształtowana/ czytelna forma pnienna, zdrowa, dość dobrze zachowana i lub kształtowana korona
-------	--

Uwagi (np. ślady po cięciach w koronach, drzewa grożące zawaleniem się): brak

b) Stan zachowania alei

Opis stanu	% ubytków drzew w alei/szpalerze
zwarta pełna	0 - 20%

PROGRAM OCHRONY ZADRZEWIEN PRZYDROŻNYCH W OTWARTYM KRAJOBRAZIE W GMINIE
SIECHNICE

IV. Rekomendowane działania ochronne

- Liczba i rekomendowane gatunki drzew do posadzenia, inne potrzebne zabiegi:
- Uzupełnić luki – do posadzenia ok. 20 drzew tego samego gatunku

Inne potrzebne zabiegi:

- W najbliższej przyszłości niezbędne jest wykonanie cięć korygujących koronę. Stały monitoring co 3-5 lat.

Wymień istniejące lub potencjalne miejsca konfliktowe

- Bliskość pól uprawnych (odległość ok. 0,5 m) może stwarzać zagrożenie. Obecnie brak śladów zniszczeń.

V. Mapa alei



VI. Dokumentacja fotograficzna



Fot. Widok młodych nasadzeń klonów (za rowem). Aleja w bliskiej odległości od pól uprawnych. Widok od zakrętu w kierunku wschodnim.



Fot. Widok alei w kierunku miejscowości Smardzów. Na dalszym planie widoczna kontynuacja alei już w miejscowości.

PROGRAM OCHRONY ZADRZEWIEN PRZYDROŻNYCH W OTWARTYM KRAJOBRAZIE W GMINIE
SIECHNICE

ALEJA NR 3

I. Dane ogólne

Lokalizacja – opis: Droga ze Smardzowa do Żernik Wrocławskich

Numer punktu (waypoint): współrzędne E/N: początku, końca i punktów załamania obiektu:

1: 51°01'46.53"N 17°03'59.90"E **2:** 51°01'45.38N 17°04'14.63E

Długość:	910 m
Nawierzchnia:	asfalt
Rozstaw drzew	10-15 m
Drzewa za rowem:	tak
W zarządzie:	Droga powiatowa nr 1938D
Szerokość między szpalerami:	15 m
Odległość szpalerów od krawędzi jezdni:	3-5 m

II. Dane przyrodnicze

a) Skład gatunkowy

Gatunek	Db szyp.	Db Bersz.	Lp. drob.	Lp. szer.	Kasz.	Kl.	Jaw.	Jesion wyniosły	Db. czer.	Wierzba	Tp. kult.	Inne – jakie?
Szacowany udział %						10		90				

Liczba drzew (nazwać strony drogi):

Północ – 60

Południe – 52

Przeciętny obwód drzew na wysokości 1,3 m

50-100 cm

b) Występowanie chronionych i/lub ciekawych gatunków

Potencjalny korytarz ekologiczny dla ptaków, nietoperzy. Zachodnia część alei, po północnej stronie drogi zawiera szpaler dwurzędowy, gęsto zasadzony. Ten układ tworzy potencjalne siedlisko dla wielu gatunków zwierząt. Prawdopodobieństwo takiej sytuacji jest zwiększone obecnością małego lasu w odległości do 500 m.

III. Stan obiektu

a) Stan zdrowotny obiektu

Zróznicowany	dotyczy bardzo różnego stanu zachowania drzew – od dobrego do złego - w jednym przebiegu drogi.
--------------	---

Uwagi (np. ślady po cięciach w koronach, drzewa grożące zawaleniem się):

Drzewa nie były formowane. W wielu przypadkach zaburzona jest forma pienna oraz znaczna ilość drzew posiada rozwidlenia V-kształtne. Nie są te rozwidlenia niebezpieczne ponieważ drzewa są młode. W przyszłości mogą one stwarzać problemy.

b) Stan zachowania alei

Opis stanu	% ubytków drzew w alei/szpalerze
zwarta pełna	0 - 20%

IV. Rekomendowane działania ochronne

Liczba i rekomendowane gatunki drzew do posadzenia, inne potrzebne zabiegi:

- Uzupelnic luki – do posadzenia Dąb szypułkowy lub lipa drobnolistna x 50 sztuk

Inne potrzebne zabiegi:

- Biorąc pod uwagę tendencje jesiony do zamierania zaleca się uzupełnienie alei innymi gatunkami. Niezbędne jest wykonanie zabiegów pielęgnacyjnych.

Wymień istniejące lub potencjalne miejsca konfliktowe

- Drzewa w odpowiedniej odległości od pól i skrajni jezdni. Obecnie brak istotnych miejsc konfliktowych

**PROGRAM OCHRONY ZADRZEWIŃ PRZYDROŻNYCH W OTWARTYM KRAJOBRAZIE W GMINIE
SIECHNICE**

V. Mapa alei



VI. Dokumentacja fotograficzna



Fot. Widok alei w kierunku wschodnim. Należy zwrócić uwagę na lewą stronę zdjęcia, gdzie widoczne jest obrzeże szpaleru dwurzędowego. Istnieje wysokie prawdopodobieństwo obecności chronionych gatunków w zadrzewieniu.



Fot. Na zdjęciu widoczne liczne rozgałęzienia V-kształtne, które w przyszłości mogą stwarzać zagrożenie.

PROGRAM OCHRONY ZADRZEWIEN PRZYDROŻNYCH W OTWARTYM KRAJOBRAZIE W GMINIE
SIECHNICE

ALEJA NR 4

I. Dane ogólne

Lokalizacja – opis: Ul. Strzebińska, od ronda na północ do granicy z Wrocławiem

Numer punktu (waypoint): współrzędne E/N: początku, końca i punktów załamania obiektu:

1: 51°02'36.58"N 17°03'40.21"E **2:** 51°02'46.00N 17°03'38.15E

Długość:	430 m
Nawierzchnia:	asfalt
Rozstaw drzew	15-20 m
Drzewa za rowem:	Za chodnikiem
W zarządzie:	Droga wojewódzka nr 395
Szerokość między szpalarami:	15-20 m
Odległość szpalerów od krawędzi jezdni:	5 m i więcej

II. Dane przyrodnicze

a) Skład gatunkowy

Gatunek	Db szyp.	Db Bersz.	Lp. drob.	Lp. szer.	Kasz.	Kl.	Jaw.	Jesion wyniosły	Db. czer.	Wierzba	Tp. kult	Inne – jakie?
Szacowany udział %											100%	

Liczba drzew (nazwać strony drogi):

Wschód – 4

Zachód – 11

Przeciętny obwód drzew na wysokości 1,3 m

150-200 cm

b) Występowanie chronionych i/lub ciekawych gatunków: nie stwierdzono

III. Stan obiektu

a) Stan zdrowotny obiektu

Zły	rozległe uszkodzenia pnia lub korony, zasychające konary, tzw.szkodniki, dewastacyjne cięcia zaburzające statykę drzewa, itp.
-----	---

Uwagi (np. ślady po cięciach w koronach, drzewa grożące zawaleniem się):

Podczas modernizacji drogi wykonano nasypy, jednocześnie zasypując okolice wokół pnia na wysokość do 1 m w odniesieniu do wysokości pierwotnej. Poprzez takie zabiegi (powinny być niedopuszczalne) zasypywane są korzenie, co przyspiesza proces obumierania drzew.

b) Stan zachowania alei

Opis stanu	% ubytków drzew w alei/szpalerze
zwarta z lukami	21 - 40%

IV. Rekomendowane działania ochronne

Liczba i rekomendowane gatunki drzew do posadzenia, inne potrzebne zabiegi:

Topole są w dojrzałym wieku i wymagają stałego nadzoru. Zaleca się przebudowanie alei sadząc inny gatunek. Ze względu na szerokość drogi oraz wysokie natężenie ruchu zaleca się posadzenie drzew, które docelowo będą duże. Dzięki temu będą się dobrze komponowały przy tej szerokiej drodze. Głównie zaleca się posadzenie dębu szypułkowego lub lipy drobnolistnej. Przebudowę należy zacząć od uzupełniania już istniejących luk. Następnie sukcesywnie wymieniać topole. Prace należy rozłożyć w czasie tak aby zmiany w tym krajobrazie nie były jednorazowe ale wykonywane stopniowo.

łącznie do posadzenia będzie ok. 40 drzew.

V. Wymień istniejące lub potencjałe miejsca konfliktowe-Obecnie brak konfliktów ale w przeszłości drzewa zostały zasypane podczas inwestycji co doprowadzi do ich szybszego obumarcia.

PROGRAM OCHRONY ZADRZEWIEN PRZYDROŻNYCH W OTWARTYM KRAJOBRAZIE W GMINIE
SIECHNICE

VI. Mapa alei



V. Dokumentacja fotograficzna



Fot. Widok alei w kierunku południowym.
Widać wykonany nasyp, który podniósł
wysokość gruntu, gdzie rosną drzewa. Takie
praktyki są niedopuszczalne, ze względu na
powodowanie zamierania drzewa, poprzez
uduszenie korzeni



Fot. Widok alei w kierunku Wrocławia.
Widoczna na zdjęciu aleja jest kontynuowana
dalej na terenie miasta Wrocław. Widać, że
tutaj grunt nie był podnoszony i drzewa nie
były narażone na proces duszenia korzeni.

PROGRAM OCHRONY ZADRZEWIEN PRZYDROŻNYCH W OTWARTYM KRAJOBRAZIE W GMINIE
SIECHNICE

ALEJA NR 5

I. Dane ogólne

Lokalizacja – opis: Droga od ronda w Żernikach Wrocławskich na południe do granicy gminy

Numer punktu (waypoint): współrzędne E/N: początku, końca i punktów załamania obiektu:

1: 51°02'36.58"N 17°03'40.21"E **2:** 51°02'46.00N 17°03'38.15E

Długość:	4 485 m
Nawierzchnia:	asfalt
Rozstaw drzew	zróżnicowany
Drzewa za rowem:	tak
W zarządzie:	Droga wojewódzka nr 395
Szerokość między szpalerami:	15-20 m
Odległość szpalerów od krawędzi jezdni:	5-9 m

II. Dane przyrodnicze

a) Skład gatunkowy

Gatunek	Db szyp.	Db Bersz.	Lp. drob.	Lp. szer	Kasz.	Kl.	Jaw.	Jesion wyniosły	Db. czer.	Wierzba	Tp. kult	Inne – jakie?
Szacowany udział %			20			20		40			15	5

Liczba drzew (nazwać strony drogi):

Wschód – 200

Zachód – 155

Przeciętny obwód drzew na wysokości 1,3 m

20-150 cm

b) Występowanie chronionych i/lub ciekawych gatunków

nie stwierdzono podczas inwentaryzacji występowania gatunków chronionych ale zwracając uwagę na różnorodność wiekową i gatunkową alei (w tym liczne zakrzaczenia) istnieje bardzo duże prawdopodobieństwo występowania gatunków chronionych. Z pewnością z alei korzystają chronione gatunki ptaków. Aleja dzięki swojej długości i różnorodności powinna być traktowana jako korytarz ekologiczny.

III. Stan obiektu

a) Stan zdrowotny obiektu

Zróżnicowany	dotyczy bardzo różnego stanu zachowania drzew – od dobrego do złego - w jednym przebiegu drogi.
--------------	---

Uwagi (np. ślady po cięciach w koronach, drzewa grożące zawaleniem się):

Nie stwierdzono niepoprawnych cięć w koronach oraz drzew grożących zawaleniem.

b) Stan zachowania alei

Opis stanu	% ubytków drzew w alei/szpalerze
zwarta z lukami	21 - 40%

IV. Rekomendowane działania ochronne

Liczba i rekomendowane gatunki drzew do posadzenia, inne potrzebne zabiegi:

– Zaleca się uzupełnienie luk oraz sukcesywne wymienianie starych topól.

łącznie do posadzenia ok. 150 drzew. Gatunek – lipa drobnolistna (ze względu na duży rozmiar, zalecany przy tego typu drogach oraz na warunki siedliskowe, które w tym miejscu powinny sprzyjać lipie).

– Zaleca się przeprowadzanie regularnych inspekcji (co 3-5 lat) w celu monitorowania stanu zdrowotnego drzew oraz bezpieczeństwa wokół nich.

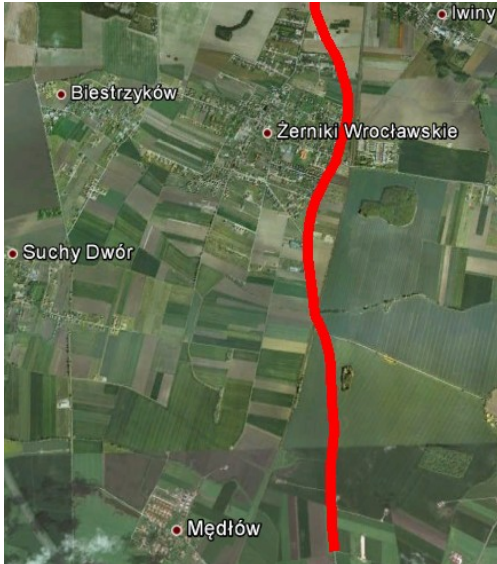
Wymień istniejące lub potencjale miejsca konfliktowe: Obecnie brak konfliktów. Wymagany systematyczny monitoring drzew.

PROGRAM OCHRONY ZADRZEWIEN PRZYDROŻNYCH W OTWARTYM KRAJOBRAZIE W GMINIE
SIECHNICE

Liczba dojrzałych topól do zastąpienia w najbliższych latach:

- Ok. 40 sztuk

Mapa alei



V. Dokumentacja fotograficzna



Fot. Widok alei w kierunku północnym powyżej drogi prowadzącej do Łukaszowic (źródło: Google street view)



Fot. Widok przy wyjeździe na południe z Żernik Wrocławskich (źródło: Google street view)

PROGRAM OCHRONY ZADRZEWIEN PRZYDROŻNYCH W OTWARTYM KRAJOBRAZIE W GMINIE
SIECHNICE

ALEJA NR 6

I. Dane ogólne

Lokalizacja – opis: Aleja w połowie drogi z Sulimowa do Zębic

Numer punktu (waypoint): współrzędne E/N: początku, końca i punktów załamania obiektu:

1: 50°59'58.99"N 17°08'27.91"E

Długość:	290 m
Nawierzchnia:	asfalt
Rozstaw drzew	10 m
Drzewa za rowem:	tak
W zarządzie:	Droga gminna, działka nr 5
Szerokość między szpalerami:	8-9 m
Odległość szpalerów od krawędzi jezdni:	2-3 m

II. Dane przyrodnicze

a) Skład gatunkowy

Gatunek	Db szyp.	Db Bersz.	Lp. drob.	Lp. szer.	Kasz.	Kl.	Jaw.	Jesion wyniosły	Db. czer.	Wierzba	Tp. kult	Inne – jakie?
Szacowany udział %			100									

Liczba drzew (nazwać strony drogi):

Wschód – 15

Zachód – 21

Przeciętny obwód drzew na wysokości 1,3 m

10-12 cm

b) Występowanie chronionych i/lub ciekawych gatunków

Nie stwierdzono podczas inwentaryzacji występowania gatunków chronionych. W przyszłości może to być stanowisko występowania gatunków chronionych oraz aleja może służyć jako korytarz ekologiczny.

III. Stan obiektu

a) Stan zdrowotny obiektu

Dostateczny	znaczne uszkodzenia pnia, zaburzona forma pienna, zredukowana korona, nadmierne i dewastacyjne cięcia korony
-------------	--

Uwagi (np. ślady po cięciach w koronach, drzewa grożące zawaleniem się):

Kilka drzew zostało najechanych i zniszczonych przez maszyny rolnicze.

b) Stan zachowania alei

Opis stanu	% ubytków drzew w alei/szpalerze
zwarta z lukami	21 - 40%

IV. Rekomendowane działania ochronne

Liczba i rekomendowane gatunki drzew do posadzenia, inne potrzebne zabiegi:

- Zaleca się uzupełnienie luk wynikających ze zniszczeń drzew: Lipa drobnolistna x 20 sztuk
- Dodatkowo aleja wymaga cięć formujących koronę. Dużo gałęzi zostało zniszczonych lub zjedzonych przez sarny. Zaleca się też systematyczny monitoring alei przez pierwszych kilka lat każdego roku potem co 3-5 lat.

Wymień istniejące lub potencjalne miejsca konfliktowe

- Bliskość pól uprawnych (miejscami 5 cm od pnia drzewa) sprawia, że drzewa są narażone na uszkodzenia i zniszczenia. Zaleca się zabezpieczenie drzew od uszkodzeń przez maszyny rolnicze. Zaleca się też przedyskutowanie tej sytuacji z właścicielami sąsiadujących działek

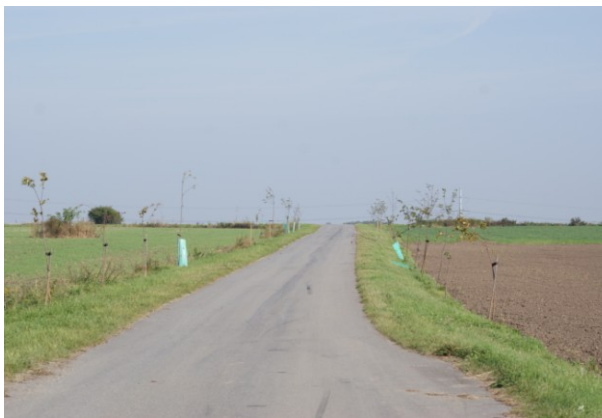
V. Mapa alei

**PROGRAM OCHRONY ZADRZEWIŃ PRZYDROŻNYCH W OTWARTYM KRAJOBRAZIE W GMINIE
SIECHNICE**

VI. Mapa alei



VII. Dokumentacja fotograficzna



Fot. Widok alei w kierunku północny



Fot. Na zdjęciu widoczny zróżnicowany stan alei. Widać drzewa najechane, połamane oraz z wielopienną formą drzewa – należy przeprowadzić konserwację alei.

PROGRAM OCHRONY ZADRZEWIEN PRZYDROŻNYCH W OTWARTYM KRAJOBRAZIE W GMINIE
SIECHNICE

ALEJA NR 7

I. Dane ogólne

Lokalizacja – opis: Aleja wzdłuż drogi wyjazdowej w kierunku pód-wsch ze wsi Zębice
Numer punktu (waypoint): współrzędne E/N: początku, końca i punktów załamania obiektu:
1: 51°00'00.63"N 17°08'32.55"E

Długość:	490 m
Nawierzchnia:	asfalt
Rozstaw drzew	Zróznicowany
Drzewa za rowem:	tak
W zarządzie:	Droga gminna, działka nr 13
Szerokość między szpalerami:	12 m
Odległość szpalerów od krawędzi jezdni:	3 m

II. Dane przyrodnicze

a) Skład gatunkowy

Gatunek	Db szyp.	Db Bersz.	Lp. drob.	Lp. szer.	Kasz.	Kl.	Jaw.	Jesion wyniosły	Db. czer.	Wierzba	Tp. kult.	Inne – jakie?
Szacowany udział %			80							20		

Liczba drzew (nazwać strony drogi):

Północ – 9
Południe – 15

Przeciętny obwód drzew na wysokości 1,3 m

10-14 cm – lipa drobnolistna
Powyżej 100 cm – dojrzałe wierzby

b) Występowanie chronionych i/lub ciekawych gatunków

Nie stwierdzono podczas inwentaryzacji występowania gatunków chronionych. W przyszłości może to być stanowisko występowania gatunków chronionych oraz aleja może służyć jako korytarz ekologiczny. Obecność wierzby oraz krzewów stwarza dobre warunki do występowania owadów, ptaków oraz innych chronionych organizmów.

III. Stan obiektu

a) Stan zdrowotny obiektu

Zróznicowany	dotyczy bardzo różnego stanu zachowania drzew – od dobrego do złego - w jednym przebiegu drogi.
--------------	---

Uwagi (np. ślady po cięciach w koronach, drzewa grożące zawaleniem się):

Kilka drzew zostało najechanych i zniszczonych przez maszyny rolnicze.

b) Stan zachowania alei

Opis stanu	% ubytków drzew w alei/szpalerze
fragmenty	60 - 80%

IV. Rekomendowane działania ochronne

Liczba i rekomendowane gatunki drzew do posadzenia, inne potrzebne zabiegi:

- Zaleca się uzupełnienie luk oraz wymianę zamierających drzew. Do posadzenia:
Wariant 1: Lipa drobnolistna x 50 sztuk
Wariant 2: wierzba x 50 sztuk – wybór wierzby jest uzasadniony już obecnym występowaniem wierzby w tym zadrzewieniu. Warto zastanowić się nad posadzeniem wierzby, które będą miały formy głowiaste (do tego potrzebne jest regularne kształtowanie korony).
- Zaleca się wykonanie szczegółowego przeglądu stanu zdrowotnego dorosłych drzew.
- Dodatkowo aleja wymaga cięć formujących koronę. Zaleca się też systematyczny monitoring alei przez pierwszych kilka lat każdego roku potem co 3-5 lat.

Wymień istniejące lub potencjalne miejsca konfliktowe

- Bliskość pól uprawnych sprawia, że drzewa są narażone na uszkodzenia i zniszczenia. Zaleca się zabezpieczenie drzew od uszkodzeń przez maszyny rolnicze. Zaleca się też przedyskutowanie tej sytuacji z właścicielami sąsiadujących działek.

**PROGRAM OCHRONY ZADRZEWIŃ PRZYDROŻNYCH W OTWARTYM KRAJOBRAZIE W GMINIE
SIECHNICE**

V. Mapa alei



VI. Dokumentacja fotograficzna



Fot. Widok alei przy wyjeździe z Zębic w kierunku południowo-zachodnim



Fot. Widok alei w kierunku Zębic. Na zdjęciu widoczne dojrzałe wierzby będące potencjalnie cennym siedliskiem dla gatunków chronionych.

PROGRAM OCHRONY ZADRZEWIEN PRZYDROŻNYCH W OTWARTYM KRAJOBRAZIE W GMINIE
SIECHNICE

ALEJA NR 8

I. Dane ogólne

Lokalizacja – opis: Droga wyjazdowa z miejscowości Sulimów w kierunku ptn – ul.Kochanowskiego

Numer punktu (waypoint): współrzędne E/N: początku, końca i punktów załamania obiektu:

1: 51°00'23.59"N 17°07'35.08"E

Długość:	490 m
Nawierzchnia:	asfalt
Rozstaw drzew	10
Drzewa za rowem:	tak
W zarządzie:	Droga powiatowa nr 1945D
Szerokość między szpalerami:	11 m
Odległość szpalerów od krawędzi jezdni:	3 m

II. Dane przyrodnicze

a) Skład gatunkowy

Gatunek	Db szyp.	Db Bersz.	Lp. drob.	Lp. szer	Kasz.	Kl.	Jaw.	Jesion wyniosły	Db. czer.	Wierzba	Tp. kult	Inne – jakie?
Szacowany udział %						100						

Liczba drzew (nazwać strony drogi):

Wschód – 12

Zachód – 8

Przeciętny obwód drzew na wysokości 1,3 m

10-14 cm

b) Występowanie chronionych i/lub ciekawych gatunków

Nie stwierdzono podczas inwentaryzacji występowania gatunków chronionych. W przyszłości może to być stanowisko występowania gatunków chronionych oraz aleja może służyć jako korytarz ekologiczny.

III. Stan obiektu

a) Stan zdrowotny obiektu

Dostateczny	znaczne uszkodzenia pnia, zaburzona forma pienna, zredukowana korona, nadmierne i dewastacyjne cięcia korony
-------------	--

Uwagi (np. ślady po cięciach w koronach, drzewa grożące zawaleniem się):

brak

b) Stan zachowania alei

Opis stanu	% ubytków drzew w alei/szpalerze
przerzedzona	41 - 60%

IV. Rekomendowane działania ochronne

Liczba i rekomendowane gatunki drzew do posadzenia, inne potrzebne zabiegi:

- Zaleca się uzupełnienie luk oraz wymianę zamierających drzew. Do posadzenia: Klon zwyczajny x 40 sztuk
- Dodatkowo aleja wymaga cięć formujących koronę. Zaleca się też systematyczny monitoring alei przez pierwszych kilka lat każdego roku potem co 3-5 lat.
- W przyszłości zaleca się kontynuowanie alei wzdłuż drogi aż do pierwszych zabudowań w miejscowości Święta Katarzyna.

Wymień istniejące lub potencjalne miejsca konfliktowe

- Bliskość pól uprawnych oraz wjazdów na drogi śródpolne sprawia, że drzewa są narażone na uszkodzenia i zniszczenia. Zaleca się zabezpieczenie drzew od uszkodzeń przez maszyny rolnicze. Zaleca się też przedyskutowanie tej sytuacji z właścicielami sąsiadujących działek

PROGRAM OCHRONY ZADRZEWIŃ PRZYDROŻNYCH W OTWARTYM KRAJOBRAZIE W GMINIE
SIECHNICE

V. Mapa alei



VI. Dokumentacja fotograficzna



Fot. Na zdjęciu widoczne nasadzenia młodych drzewek. Widok w kierunku południowym, droga prowadzi do miejscowości Sulimów.

PROGRAM OCHRONY ZADRZEWIEN PRZYDROŻNYCH W OTWARTYM KRAJOBRAZIE W GMINIE
SIECHNICE

ALEJA NR 9

I. Dane ogólne

Lokalizacja – opis: Droga wyjazdowa z miejscowości Łukaszowice w kierunku południowym

Numer punktu (waypoint): współrzędne E/N: początku, końca i punktów załamania obiektu:

1: 51°00'34.36"N 17°05'06.76"E **2:** 51°00'32.29"N 17°05'28.51"E

3: 51°00'28.51"N 17°04'59.49"E

Długość:	230 m
Nawierzchnia:	asfalt
Rozstaw drzew	10 m
Drzewa za rowem:	tak
W zarządzie:	Droga gminna
Szerokość między szpalerami:	Obecnie rośnie szpaler jednorzędowy
Odległość szpalerów od krawędzi jezdni:	3 m

II. Dane przyrodnicze

a) Skład gatunkowy

Gatunek	Db szyp.	Db Bersz.	Lp. drob.	Lp. szer.	Kasz.	Kl.	Jaw.	Jesion wyniosły	Db. czer.	Wierzba	Tp. kult	Inne – jakie?
Szacowany udział %			100									

Liczba drzew (nazwać strony drogi):

Wschód – ----

Zachód – 20 rosnących + 50 martwych (zniszczonych)

Przeciętny obwód drzew na wysokości 1,3 m

10-12 cm

b) Występowanie chronionych i/lub ciekawych gatunków

Nie stwierdzono podczas inwentaryzacji występowania gatunków chronionych. W przyszłości może to być stanowisko występowania gatunków chronionych oraz aleja może służyć jako korytarz ekologiczny.

III. Stan obiektu

a) Stan zdrowotny obiektu

Zróznicowany	dotyczy bardzo różnego stanu zachowania drzew – od dobrego do złego - w jednym przebiegu drogi.
--------------	---

Uwagi (np. ślady po cięciach w koronach, drzewa grożące zawaleniem się):

Zdewastowana została większość alei. Spośród posadzonych 70 drzew, 50 zostało złamanych na wysokości ok. 1 m. Prawdopodobnie drzewa zostały zniszczone maszynami rolniczymi

b) Stan zachowania alei

Opis stanu	% ubytków drzew w alei/szpalerze
fragmenty	60 - 80%

IV. Rekomendowane działania ochronne

Liczba i rekomendowane gatunki drzew do posadzenia, inne potrzebne zabiegi:

- Zaleca się uzupełnienie luk oraz wymianę zamierających drzew. Do posadzenia: Lipa drobnolistna x 120 sztuk
- Dodatkowo aleja wymaga cięć formujących koronę. Zaleca się też systematyczny monitoring alei przez pierwszych kilka lat każdego roku potem co 3-5 lat.

Wymień istniejące lub potencjalne miejsca konfliktowe

- Bliskość pól uprawnych sprawia, że drzewa są narażone na uszkodzenia i zniszczenia. Zaleca się zabezpieczenie drzew od uszkodzeń przez maszyny rolnicze. Przed posadzeniem kolejnych drzew konieczne jest odbycie rozmowy z właścicielem okolicznych pól.

**PROGRAM OCHRONY ZADRZEWIEN PRZYDROŻNYCH W OTWARTYM KRAJOBRAZIE W GMINIE
SIECHNICE**

V. Mapa alei



VI. Dokumentacja fotograficzna



Fot. Widok szpaleru z żyjącymi oraz zniszczonymi drzewami.

PROGRAM OCHRONY ZADRZEWIEN PRZYDROŻNYCH W OTWARTYM KRAJOBRAZIE W GMINIE
SIECHNICE

ALEJA NR 10

I. Dane ogólne

Lokalizacja – opis: ul. Kochanowskiego. Droga wyjazdowa z miejscowości Sulimów w kierunku południowym

Numer punktu (waypoint): współrzędne E/N: początku, końca i punktów załamania obiektu:

1: 51° 0'0.43"N 17° 7'29.89"E 2: 50°59'56.28"N 17° 7'27.65"E

Długość:	120 m
Nawierzchnia:	asfalt
Rozstaw drzew	10-15 m
Drzewa za rowem:	nie
W zarządzie:	Droga powiatowa nr 1945D
Szerokość między szpalerami:	9 m
Odległość szpalerów od krawędzi jezdni:	2 m

II. Dane przyrodnicze

a) Skład gatunkowy

Gatunek	Db szyp.	Db Bersz.	Lp. drob.	Lp. szer.	Kasz.	Kl.	Jaw.	Jesion wyniosły	Db. czer.	Wierzba	Tp. kult.	Inne – jakie?
Szacowany udział %	100											

Liczba drzew (nazwać strony drogi):

Wschód – 13

Zachód – 12

Przeciętny obwód drzew na wysokości 1,3 m

Uzupełnić pomiar

b) Występowanie chronionych i/lub ciekawych gatunków

Wysokie prawdopodobieństwo występowania chronionych gatunków owadów. Podczas inwentaryzacji nie stwierdzono obecności konkretnych gatunków

III. Stan obiektu

a) Stan zdrowotny obiektu

Dobry	nieznaczne uszkodzenia pnia, dobrze ukształtowana/ czytelna forma pienna, zdrowa, dość dobrze zachowana i lub kształtowana korona
-------	---

Uwagi (np. ślady po cięciach w koronach, drzewa grożące zawaleniem się):

Widoczne ślady po cięciach podkrzesujących koronę.

b) Stan zachowania alei

Opis stanu	% ubytków drzew w alei/szpalerze
zwarta z lukami	21 - 40%

IV. Rekomendowane działania ochronne

Liczba i rekomendowane gatunki drzew do posadzenia, inne potrzebne zabiegi:

- Zaleca się stały monitoring alei
- Ze względu na wiek oraz rozmiar drzew zaleca się szczególną ochronę alei
- Ograniczenie solenia w okresie zimowym

Wymień istniejące lub potencjalne miejsca konfliktowe

- Bliska odległość drzew od skrajni jezdni spowodowała znaczne podkrzesanie ich koron. Bezwzględnie należy unikać mocnych cięć

**PROGRAM OCHRONY ZADRZEWIŃ PRZYDROŻNYCH W OTWARTYM KRAJOBRAZIE W GMINIE
SIECHNICE**

V. Mapa alei



VI. Dokumentacja fotograficzna



Fot. Piękna aleja dębowa prowadząca na północ w kierunku zabudowań w miejscowości Sulimów



PROGRAM OCHRONY ZADRZEWIŃ PRZYDROŻNYCH W OTWARTYM KRAJOBRAZIE W GMINIE
SIECHNICE

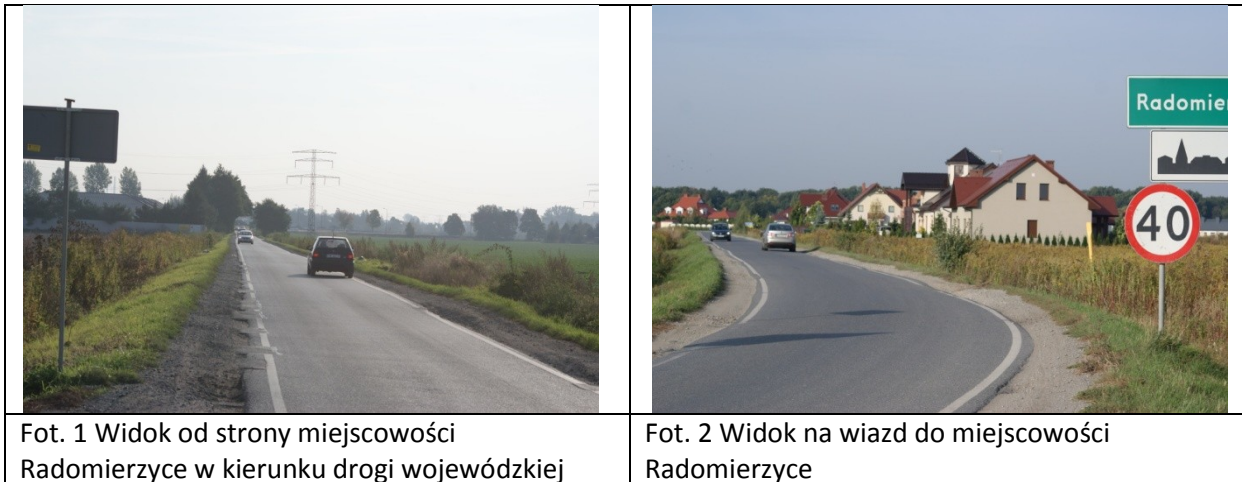
CZĘŚĆ II
PRZEGLĄD POTENCJALNYCH MIEJSC DO NASADZEŃ NOWYCH ALEJ
W GMINIE SIECHNICE

PROGRAM OCHRONY ZADRZEWIEN PRZYDROŻNYCH W OTWARTYM KRAJOBRAZIE W GMINIE SIECHNICE

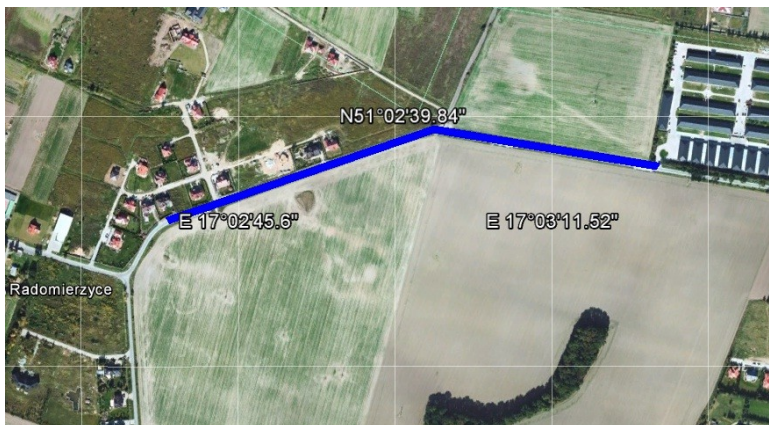
Miejsce do nasadzeń nr 1

1. Opis: droga powiatowa nr 1935D. Biegnie na zachód od drogi wojewódzkiej nr 395 w kierunku miejscowości Radomierzyce. Aleja na początku, zaczynając od ronda na drodze wojewódzkiej jest nieregularnie porośnięta głównie robiniami akacjową.

2. Zdjęcia



3. Mapa (niebieskim kolorem zaznaczono przebieg alei)



4. Uwagi techniczne

- a) długość alei – 1 150 m (w tym na odcinku 100 m, pod linią wysokiego napięcia brak nasadzeń)
- b) liczba drzew do posadzenia – 200
- c) utrudnienia – potencjalny konflikt z infrastrukturą podziemną – sprawdzić przebieg infrastruktury podziemnej
- d) proponowany gatunek – wariant 1: brzoza brodawkowata *Betula pendula*, drzewo rodzime o pokroju „płaczącym”. Dorasta do 20 m wys. i 7 m szer. Dobrze rośnie w każdych warunkach, znosi zanieczyszczenie powietrza.

Wariant 2: lipa drobnolistna *Tilia cordata*, drzewo o regularnej, szeroko jajowatej lub kulistej koronie. Dorasta do 18-20 m wys. i 10-15 m szer. Wymaga gleby żyznej do przeciętnej. Wrażliwy na zasolenie gleby i suche powietrze.

- e) odległość sadzonych drzew od skrajni jezdni – sugerowana odległość 3-5 m
- f) Potencjalne walory przyrodnicze/krajobrazowe

PROGRAM OCHRONY ZADRZEWIEN PRZYDROŻNYCH W OTWARTYM KRAJOBRAZIE W GMINIE
SIECHNICE

Aleja mogłaby oddzielić zabudowania od planowanej budowy drogi. Dzięki drzewom, hałas powodowany przez przejeżdżające samochody oraz widok na drogę będzie zmniejszony. Szczególnie brzoza ładnie komponowałaby się w tym krajobrazie. Powstała aleja tworzyłaby atrakcyjną drogę dojazdową dla mieszkańców miejscowości. Dzięki drzewom przy drodze zmniejszyłaby się też prędkość samochodów tamtędy przejeżdżających (dowodzą tego liczne badania naukowe).



Fot. 1 Widok drogi w kierunku miejscowości Sulimów



Fot. 2 Widok z jednego zakrętu wzdłuż proponowanej alei, widok w kierunku Bogusławic

Miejsce do nasadzeń nr 2

1. **Opis:** droga powiatowa nr 1943D. Droga z miejscowości Bogusławice do miejscowości Sulimów
2. **Mapa** (niebieskim kolorem zaznaczono przebieg alei)



3. Uwagi techniczne

- a) długość alei – 1 100
- b) liczba drzew do posadzenia – 200
- c) utrudnienia – potencjalny konflikt z infrastrukturą podziemną – sprawdzić przebieg infrastruktury podziemnej. Konflikt z maszynami rolniczymi – rozwiązaniem może być rozmowa z właścicielami sąsiadujących pól oraz zaangażowanie mieszkańców okolicznych miejscowości w sadzenie drzew.

PROGRAM OCHRONY ZADRZEWIEN PRZYDROŻNYCH W OTWARTYM KRAJOBRAZIE W GMINIE SIECHNICE

d) proponowany gatunek – dąb szypułkowy *Quercus robur*, rodzime monumentalne drzewo o szerokiej koronie. Odpowiednie do nasadzeń przydrożnych. Drzewo długowieczne. Dorasta do 40 m wys. i 15-20 m szer. Duże wymagania glebowe, gatunek światłolubny.

e) odległość sadzonych drzew od skrajni jezdni – sugerowana odległość 3-5

f) Potencjalne walory przyrodnicze/krajobrazowe

Aleja zwiększyłaby atrakcyjność drogi w krajobrazie. Bliskość pól uprawnych wskazuje na wysoką jakość gleby odpowiednią dla dębu. Nowa aleja będzie przedłużeniem alei znajdującej się wzdłuż ulicy Kochanowskiego w Sulimowie.

Miejsce do nasadzeń nr 3

1. Opis: droga powiatowa nr 1945D. Droga od południa prowadząca do miejscowości Sulimów.

2. Zdjęcia



Fot. 1. Widok na południe od miejscowości Sulimów. Droga jest przedłużeniem ul. Jana Kochanowskiego (patrz aleja nr 11).

3. Mapa (niebieskim kolorem zaznaczono przebieg alei)



PROGRAM OCHRONY ZADRZEWIEN PRZYDROŻNYCH W OTWARTYM KRAJOBRAZIE W GMINIE
SIECHNICE

4. Uwagi techniczne

- a) długość alei – 800
 - b) liczba drzew do posadzenia – 150
 - c) utrudnienia – potencjalny konflikt z infrastrukturą podziemną – sprawdzić przebieg infrastruktury podziemnej. Podczas sadzenia zwrócić uwagę na linie energetyczne – pod liniami nie sadić drzew oraz zostawić 15 m strefę wolną od drzew w każdym kierunku od linii energetycznej
 - d) proponowany gatunek – dąb szypułkowy *Quercus robur*, rodzime monumentalne drzewo o szerokiej koronie. Odpowiednie do nasadzeń przydrożnych. Drzewo długowieczne. Dorasta do 40 m wys. i 15-20 m szer. Duże wymagania glebowe, gatunek światłolubny.
 - e) odległość sadzonych drzew od skrajni jezdni – sugerowana odległość 3-5. W przypadku wąskiego pasa drogowego po stronie wschodniej, do obsadzenia zostaje zarekomendowana strona zachodnia - szpaler
 - f) Potencjalne walory przyrodnicze/krajobrazowe
- Aleja zwiększyłaby atrakcyjność drogi w krajobrazie. Bliskość pól uprawnych wskazuje na wysoką jakość gleby odpowiednią dla dębu. Nowa aleja będzie przedłużeniem alei znajdującej się wzdłuż ulicy Kochanowskiego w Sulimowie. Posadzona aleja stanie się unikalną bramą wjazdową do miejscowości.

Miejsce do nasadzeń nr 4

- 1. Opis: droga powiatowa nr 1942D. Droga z miejscowości Sulęcín w kierunku północno-wschodnim
- 2. Zdjęcia



Fot. 1. Droga wyjazdowa z miejscowości Sulęcín w kierunku północno-wschodnim. W pasie drogowym, po prawej stronie widać pojedyncze nasadzenia klonowe.

PROGRAM OCHRONY ZADRZEWIENÍ PRZYDROŻNYCH W OTWARTYM KRAJOBRAZIE W GMINIE
SIECHNICE

3. Mapa (niebieskim kolorem zaznaczono przebieg alei)



5. Uwagi techniczne

- a) długość alei – 800
 - b) liczba drzew do posadzenia – 160
 - c) utrudnienia – potencjalny konflikt z infrastrukturą podziemną – sprawdzić przebieg infrastruktury podziemnej. Podczas sadzenia zwrócić uwagę na linie energetyczne – pod liniami nie sadić drzew oraz zostawić 15 m strefę wolną od drzew w każdym kierunku od linii energetycznej
 - d) proponowany gatunek – wariant 1: dąb szypułkowy *Quercus robur*, rodzime monumentalne drzewo o szerokiej koronie. Odpowiednie do nasadzeń przydrożnych. Drzewo długowieczne. Dorasta do 40 m wys. i 15-20 m szer. Duże wymagania glebowe, gatunek światłolubny; wariant 2: lipa drobnolistna *Tilia cordata*, drzewo o regularnej, szeroko jajowatej lub kulistej koronie. Dorasta do 18-20 m wys. i 10-15 m szer. Wymaga gleby żyznej do przeciętnej. Wrażliwy na zasolenie gleby i suche powietrze.
 - e) odległość sadzonych drzew od skrajni jezdni – sugerowana odległość 3-5.
 - f) Potencjalne walory przyrodnicze/krajobrazowe
- Widoczne są wcześniejsze nasadzenia, jednak są one przerzedzone i nie wszystkie się udały. Zaleca się posadzenie całej alei. Możliwe do rozważenia posadzenie alei mieszanej lipowo-brzozowej w układzie 2 lipy – 1 brzoza – 2 lipy – 1 brzoza itd.

PROGRAM OCHRONY ZADRZEWIŃ PRZYDROŻNYCH W OTWARTYM KRAJOBRAZIE W GMINIE
SIECHNICE

Miejsce do nasadzeń nr 5

- 1. Opis:** droga powiatowa nr 1943D. Ulica Bolesława Chrobrego oraz Krasińskiego
- 2. Mapa** (niebieskim kolorem zaznaczono przebieg alei)



3. Uwagi techniczne

a) długość alei – 820

b) liczba drzew do posadzenia – 160

c) proponowany gatunek – wariant 1: dąb szypułkowy *Quercus robur*, rodzime monumentalne drzewo o szerokiej koronie. Odpowiednie do nasadzeń przydrożnych. Drzewo długowieczne. Dorasta do 40 m wys. i 15-20 m szer. Duże wymagania glebowe, gatunek światłolubny;

wariant 2: lipa drobnolistna *Tilia cordata*, drzewo o regularnej, szeroko jajowatej lub kulistej koronie. Dorasta do 18-20 m wys. i 10-15 m szer. Wymaga gleby żyznej do przeciętnej. Wrażliwy na zasolenie gleby i suche powietrze.

d) odległość sadzonych drzew od skrajni jezdni – sugerowana odległość 3-5.

e) Potencjalne walory przyrodnicze/krajobrazowe – w danej okolicy przeważają rozległe tereny rolne, bez obecności drzew. Nowe nasadzenia wprowadzą różnorodność w krajobrazie. Ze względu na brak zadrzewień w najbliższej okolicy z pewnością staną się siedliskiem występowania wielu gatunków.

PROGRAM OCHRONY ZADRZEWIŃ PRZYDROŻNYCH W OTWARTYM KRAJOBRAZIE W GMINIE
SIECHNICE

Miejsce do nasadzeń nr 6

- 1. Opis:** droga powiatowa nr 1942D. Droga pomiędzy miejscowościami Zębice i Grodziszów
- 2. Mapa** (niebieskim kolorem zaznaczono przebieg alei)



5. Uwagi techniczne

- długość alei – 340
- liczba drzew do posadzenia – 70
- proponowany gatunek – wariant 1: brzoza brodawkowata
wariant 2: lipa drobnolistna
wariant 3: drzewa owocowe
- odległość sadzonych drzew od skrajni jezdni – sugerowana odległość 3-5.

PROGRAM OCHRONY ZADRZEWIEN PRZYDROŻNYCH W OTWARTYM KRAJOBRAZIE W GMINIE
SIECHNICE

Miejsce do nasadzeń nr 7

- 1. Opis:** droga gminna, działka nr 545/122. W przyszłości planowana jest budowa drogi w tym miejscu. Znajduje się to przy wale powodziowym.
- 2. Mapa** (niebieskim kolorem zaznaczono przebieg alei)



5. Uwagi techniczne

- a) długość alei – 400
- b) liczba drzew do posadzenia – 80
- c) utrudnienia – w sąsiedztwie planowanej alei jest planowana budowa drogi. W przypadku posadzenia drzew przed rozpoczęciem inwestycji niezbędne jest przeprowadzenie inwestycji w sposób zapewniający drzewom odpowiedni rozwój
- d) proponowany gatunek – wariant 1: lipa drobnolistna
wariant 2: drzewa owocowe
wariant 3: dąb szypułkowy
- e) odległość sadzonych drzew od skrajni jezdni – sugerowana odległość 3-5.
- f) Potencjalne walory przyrodnicze/krajobrazowe – bliskość wału na którym jest ścieżka użytkowana przez pieszych i rowerzystów wpływa na walory krajobrazowe rekreacyjno turystyczne tego miejsca. Posadzone drzewa wpłyną na zwiększenie różnorodności oraz wartości krajobrazu.



PROGRAM OCHRONY ZADRZEWIŃ PRZYDROŻNYCH W OTWARTYM KRAJOBRAZIE W GMINIE
SIECHNICE



PROGRAM OCHRONY ZADRZEWIEN PRZYDROŻNYCH W OTWARTYM KRAJOBRAZIE W GMINIE
SIECHNICE

CZĘŚĆ III PODSUMOWANIE

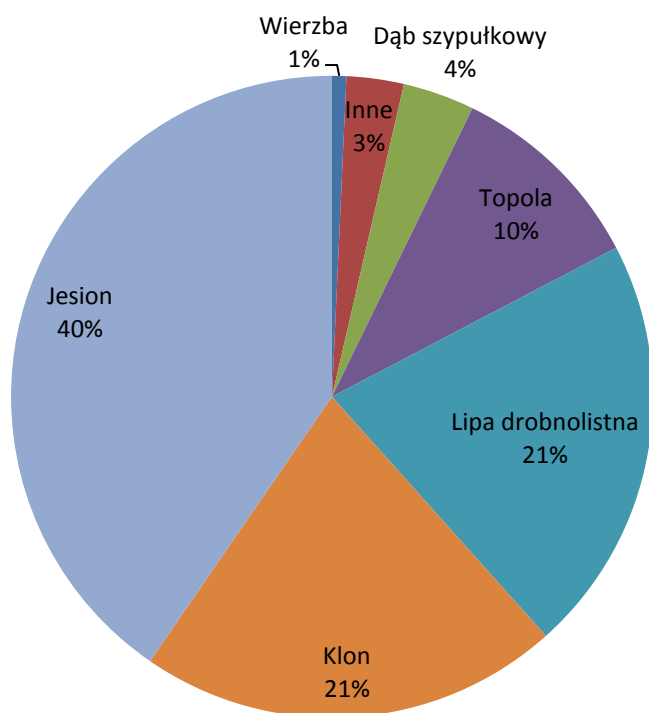
PROGRAM OCHRONY ZADRZEWIŃ PRZYDROŻNYCH W OTWARTYM KRAJOBRAZIE W GMINIE SIECHNICE

1. Podsumowanie gatunków drzew w alejach w gminie Siechnice.

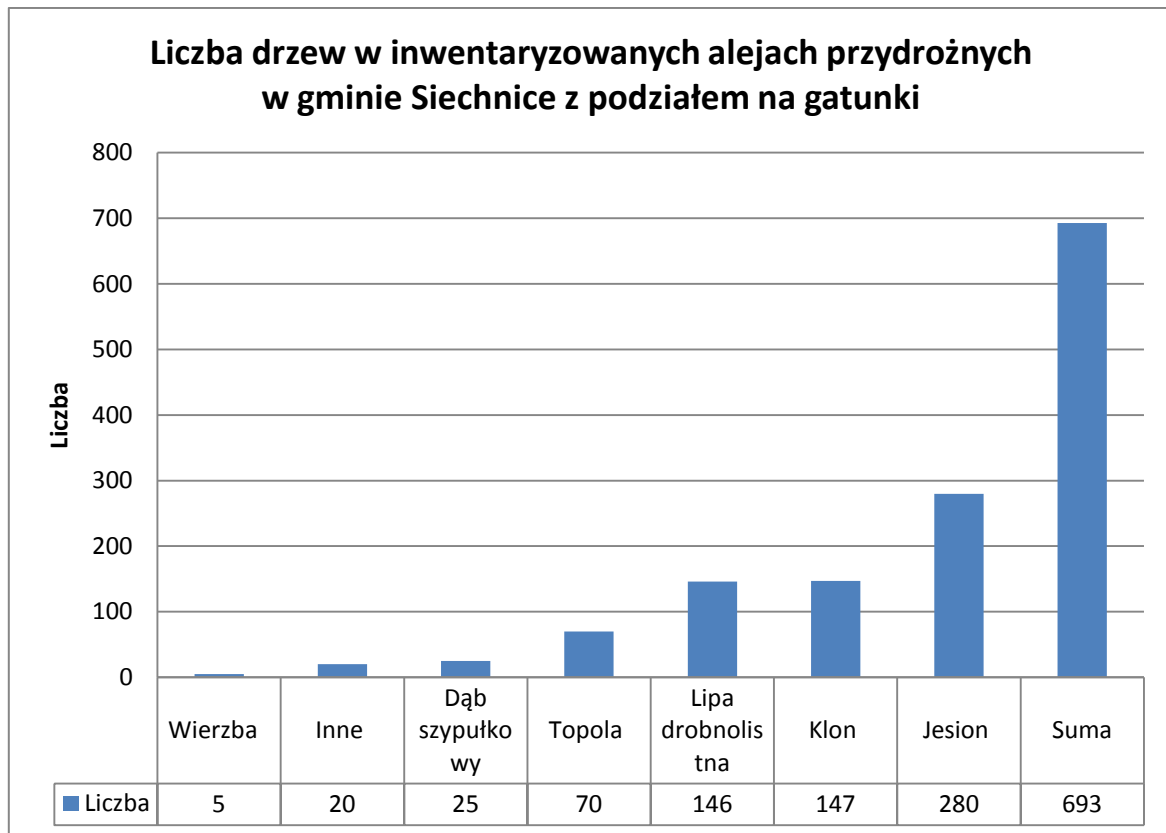
Przeгляд zadrzewień w Gminie Siechnice objął prawie 700 drzew. Inwentaryzowane drzewa nie obejmują tych rosnących w miejscowościach, a koncentrują się na drzewach w otwartym krajobrazie poza miejscowościami. Najbardziej licznie występującymi gatunkami drzew w zadrzewieniach są: jesion wyniosły, klon oraz lipa drobnolistna. Znacznie mniej licznie występuje dąb. W inwentaryzowanych alejach rośnie zaledwie kilka wierzb oraz pojedynczo występują inne gatunki drzew.

Z badań wynika, że głównym sprawcą choroby jesionu jest grzyb *Chalara fraxinea* (T. Kowalski; 2012; Ustalenie przyczyn i uwarunkowań zamierania jesionów i jaworów dla wypracowania podstaw postępowania hodowlano – ochronnego). Zamieranie jesionu jest zjawiskiem ogólnoeuropejskim. W obecnej chwili w alejach w gminie Siechnice występuje prawie 300 jesionów. Proponowane nasadzenia uwzględniają zróżnicowanie drzew alejowych. Różnorodność gatunkowa pozytywnie wpływa na wartość przyrodniczą. Mając znaczną większość drzew zagrożonych chorobą (w tym przypadku jesion) istnieje ryzyko masowego zamierania drzew przy drogach w Siechnicach.

Procentowy udział poszczególnych gatunków drzew w alejach przydrożnych w gminie Siechnice



PROGRAM OCHRONY ZADRZEWIŃ PRZYDROŻNYCH W OTWARTYM KRAJOBRAZIE W GMINIE SIECHNICE



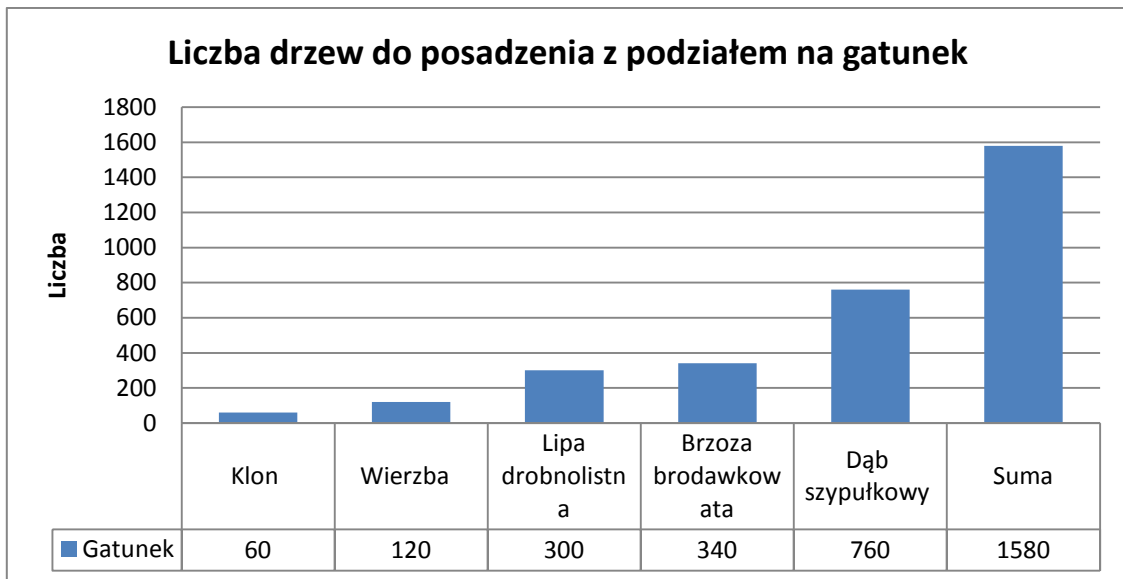
Na terenie gminy Siechnice łącznie zinwentaryzowano aleje o łącznej długości 8,96 km. Najdłuższy odcinek alei o długości 4,9 km znajduje się przy drodze wojewódzkiej nr 395. Są to dwie aleje rozdzielone rondem. Kolejnym zarządem dróg mającym aleje przy drogach w gminie Siechnice jest powiatowy zarząd dróg mający 3,02 km alej. Wzdłuż dróg gminnych aleje mają łączną długość 1,03 km.

2. Podsumowanie drzew do posadzenia w alejach w gminie Siechnice

Ważnym elementem programu zachowania zadrzewień w gminie Siechnice jest wyznaczenie odpowiednich miejsc do nasadzeń. Podsumowanie liczby drzew do posadzenia w nowych alejach oraz uzupełnienie luk w istniejących alejach przewiduje posadzenie prawie 1600 drzew. Analiza otoczenia oraz gleby planowanych zadrzewień wskazuje na dużą szansę powodzenia w sadzeniu dębu (zaleca się sadzenie dębów z bryłką korzeniową). W miejscach (szczególnie przy drogach gminnych) gdzie nie są potrzebne duże drzewa zaleca się sadzenie drzew mniejszych np. brzozy. Warto także kontynuować nasadzenia lipowe, które w przyszłości będą cennym siedliskiem dla znacznie liczby organizmów.

W programie przewidziano stworzenie nowych alej o łącznej długości 5,4 km w tym wzdłuż dróg powiatowych 5 km oraz 0,4 km przy drogach gminnych. Należy pamiętać, że te dane dotyczą w całości nowych nasadzeń i nie obejmują odtwarzania i uzupełniania już istniejących zadrzewień.

PROGRAM OCHRONY ZADRZEWIŃ PRZYDROŻNYCH W OTWARTYM KRAJOBRAZIE W GMINIE SIECHNICE



3. Miejsca konfliktowe

Przegląd zadrzewień w gminie Siechnice wykazał obecne konflikty wokół drzew przydrożnych. W kilku miejscach w bezpośrednim sąsiedztwie pól zaobserwowano masowe niszczenie niedawnych nasadzeń. Zniszczenia wynikały z najeżdżania na drzewa przez maszyny rolnicze lub nawet obcinania rzędów drzew wzdłuż pól (na długości danego pola, a dalej drzewa nie były niszczone). Powyższe obserwacje wskazują na prawdopodobieństwo niszczenia drzew przez właścicieli pól uprawnych. W przypadku kolejnych nasadzeń zaleca się odbycie rozmów z właścicielami sąsiednich gruntów, wyjaśniając im zalety zadrzewień. W takim miejscu proces edukacji społeczeństwa jest bardzo ważna. Warto skorzystać z lokalnych mediów w celu pokazania walorów zadrzewień, a czasami warto też wspomnieć o karach za ich niszczenie.

Poza społeczną nieakceptacją wobec nowych nasadzeń nie zaobserwowano istotnych konfliktów. Istniejące drzewa rosną w znacznej (zazwyczaj ponad 3 m) odległości od skrajni jezdni, co jest zgodne z zaleceniami ekspertów.